

CUADERNILLO 5

EL MAPEO DE

ACTIVOS COMO

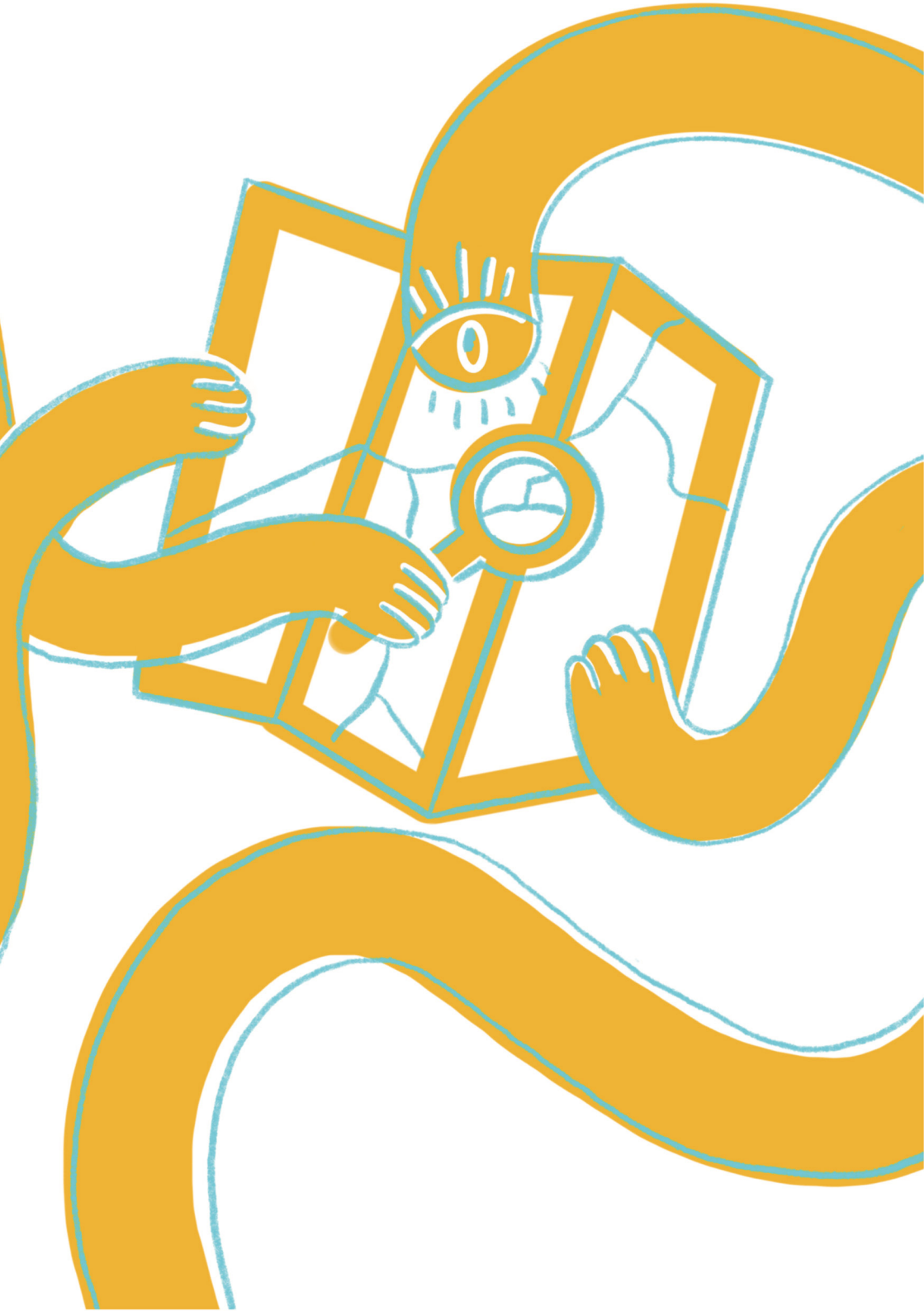
ESTRATEGIA

PARA

POTENCIAR LA

SALUD

COMUNITARIA



ACTIVANDO ODS

por la salud glocal



Farmamundi, 2025-2026.

Contenidos: Área de Educación y Acción para la Transformación Social de Farmamundi.

Portada, ilustraciones y maquetación: Nuria Olmo.

Queremos dar las gracias de todo corazón a las más de 600 personas que han hecho posible este proceso: colectivos sociales, comunidades educativas, profesionales del ámbito social y sanitario, voluntariado, especialistas e instituciones públicas. Vuestra generosidad y compromiso han sido esenciales para seguir construyendo salud comunitaria y avanzar hacia los ODS.

Nuestro reconocimiento más profundo es también para el equipo técnico, por su entrega, sensibilidad y profesionalidad, pero sobre todo por la pasión y humanidad con la que han acompañado cada paso. Gracias por transformar los retos en oportunidades y por ser el corazón de este proyecto.



GOBIERNO
DE ESPAÑA

MINISTERIO
DE DERECHOS SOCIALES, CONSUMO
Y AGENDA 2030

Este kit ha sido realizado por Farmamundi en el marco del proyecto "Activando ODS para la transformación local-global: comunidades propositivas de iniciativas ciudadanas en favor de la Agenda 2030.", financiado por el Ministerio de Asuntos Sociales Consumo y Agenda 2030. El contenido de esta publicación es responsabilidad exclusiva de Farmamundi. Uso permitido citando la fuente: Farmamundi (2025) *Kit de acción colectiva: construyendo comunidades transformadoras.*

El mapeo de activos como estrategia para potenciar la salud comunitaria



“El mapeo de activos es una herramienta fundamental para identificar los recursos no utilizados dentro de una comunidad y aprovecharlos para mejorar la salud y el bienestar.”

Ruth Wilson, 2006

1. Descubrir lo que tenemos para construir lo que necesitamos

El mapeo de activos es un proceso comunitario de identificación de las riquezas y recursos de los que se dispone en relación con una comunidad o con un asunto de interés para la salud o el bienestar de la comunidad. Es un proceso participativo y centrado en lo que hace a las personas sentirse sanas.

Se parte por tanto de una mirada positiva: en lugar de enfocarse en lo que falta, pone el acento en lo que la comunidad ya posee y puede aprovechar para mejorar su calidad de vida y su bienestar.

Los activos pueden ser tangibles, como centros de salud, huertos urbanos o espacios culturales, pero también intangibles, como el conocimiento compartido, la solidaridad o el tejido social del barrio.

Experiencias que inspiran: Asociación de Vecinos Suerte de Saavedra, un activo para la salud comunitaria

Te invitamos a descubrir cómo una asociación vecinal se ha convertido en un ejemplo de buenas prácticas en participación ciudadana y un verdadero activo para la salud comunitaria en la barriada de Suerte de Saavedra, Badajoz. Este vídeo muestra cómo, a través de la coordinación entre centros y asociaciones del barrio, se contribuye al bienestar colectivo, fortaleciendo la salud de la comunidad.

Accede al vídeo: Asociación de Vecinos Suerte de Saavedra, un activo para la salud comunitaria

<https://surl.li/xdzcyz>

Para explorar más, entra en la web Mapeando salud por Extremadura, donde encontrarás todos los recursos, mapas de activos y experiencias comunitarias.



Al involucrar a las personas en este proceso, no sólo se generan diagnósticos más reales y ajustados a las necesidades del territorio, sino que se refuerza la capacidad colectiva de cuidarse, organizarse y transformar su entorno. Así, el mapeo de activos no es solo un método, sino una herramienta para cocrear comunidad y avanzar hacia un modelo de salud más inclusivo, sostenible y basado en el poder de las personas.

Es importante recordar algunos puntos clave:

- 1. no todos los recursos son activos:** Para que algo se considere un activo, la comunidad debe reconocerlo como valioso para su salud y bienestar. Si la gente no lo ve así, no lo será.
- 2. cada activo tiene un “por qué”:** Es crucial que las personas que identifican un activo expliquen el motivo por el cual lo consideran valioso. ¿Qué aporta a la salud de la comunidad?
- 3. los activos siempre deben estar relacionados con la salud y el bienestar:** El mapeo se basa en una visión positiva de la salud, buscando siempre lo que fortalece a la comunidad, no lo que la debilita.

Lo importante no es solo el mapa, sino todo el proceso de mapeo

El mapeo de activos no es solo un inventario de recursos; es un proceso que empodera y capacita a la comunidad, involucrándola de manera activa en la promoción de su propia salud.



A través de este proceso, se crean redes de colaboración, se fortalece la cohesión social y se abren puertas a nuevas oportunidades de salud.

El mapeo de activos también es una oportunidad para crear redes colaborativas entre diferentes actores comunitarios: personas, colectivos, instituciones y servicios locales. Estas redes son esenciales para promover el bienestar y garantizar que los recursos se utilicen de forma eficaz.

¿Sabías que las recetas sociales y el mapeo de activos comunitarios van de la mano para mejorar la salud y el bienestar de las personas?

En el contexto de la salud pública y el bienestar, las recetas sociales son herramientas utilizadas por las profesionales de la salud para referir a las personas a servicios o actividades comunitarias que pueden mejorar su calidad de vida.

Por ejemplo, si un mapeo identifica un grupo local de caminatas o un centro de apoyo emocional, las profesionales de la salud pueden “recetar” la participación en estas actividades. Así, no solo se mejora la salud física, sino también la conexión social y el bienestar general de la comunidad



2. Técnicas participativas para identificar y visualizar activos de salud comunitarios

Existen diversas técnicas participativas para llevar a cabo el mapeo, dependiendo de las necesidades, el perfil poblacional y el contexto de la comunidad. Aquí te compartimos algunas de ellas y te proponemos que las descubras participando y que intentes adivinar qué nombre de la metodología corresponde a cada definición:

fotovoz	técnica que permite capturar imágenes o videos de los activos de salud en su entorno. Después se proyectan, comparten, analizan y discuten colectivamente, permitiendo una comprensión más profunda del valor de cada activo
paseos saludables	inspirados en la activista urbana Jane Jacobs, estos paseos grupales por el barrio permiten identificar y valorar espacios públicos que favorecen una vida activa y saludable
mapa emocional	se reflejan las emociones que genera cada zona del barrio, usando colores para representar la percepción de los activos y sus alrededores. Este enfoque permite ver la salud comunitaria desde una perspectiva emocional.
gymkana de mapeo	se prepara un juego estilo gymkhana en la que invita a las participantes mediante tareas o instrucciones a recorrer el territorio para conocerlo, reconocerlo y quizás re-significarlo. También se puede usar para visibilizar activos
paneles participativos	paneles de recogida de información con preguntas clave en encuentros informales comunitarios
entrevistas	encuentros con personas claves de las comunidades para recoger información
mapa mundo	las personas participantes colocan y ubican los activos en un mapa del barrio, creando una representación visual de los recursos presentes en la zona.

Para que este proceso sea más ágil y sencillo, te invitamos a consultar:

Anexo 1: guía de preguntas rápida para tu mapeo de activos por los ODS.

Anexo 2: ficha de identificación de activos por los ODS.

Estas herramientas te acompañarán paso a paso, ayudándote a reflexionar, organizar la información y registrar los recursos y fortalezas de tu comunidad de manera clara y práctica.

Experiencias que inspiran: una comunidad activa es fuente de salud y bienestar

Para ampliar información, te invitamos a ver el vídeo “Una comunidad activa es fuente de salud y bienestar”, donde se muestran las acciones colectivas de mapeo de activos para la salud que realizaron diversos grupos y colectivos en Badajoz. A través de sus recorridos por los barrios de la ciudad, nos demuestran cómo, al dialogar y colaborar, pueden identificar las fuentes de salud y bienestar de su entorno. Este vídeo es una excelente oportunidad para reflexionar sobre cómo fomentar el bienestar comunitario, observando nuestra comunidad con una mirada positiva y colectiva. Además, si quieres profundizar más en este modelo de salud comunitaria basado en activos, te invitamos a descargar la [guía práctica ‘En busca del bienestar’](#) y visualizar la [serie de cápsulas didácticas ‘Convivir cuidándonos’](#).

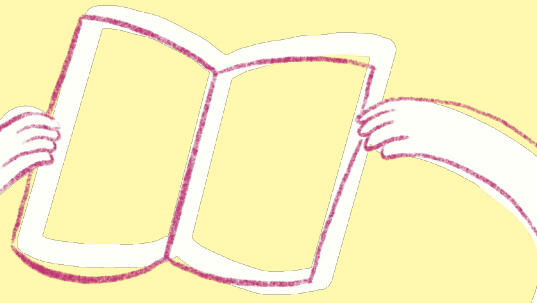


¡ASÍ ES!

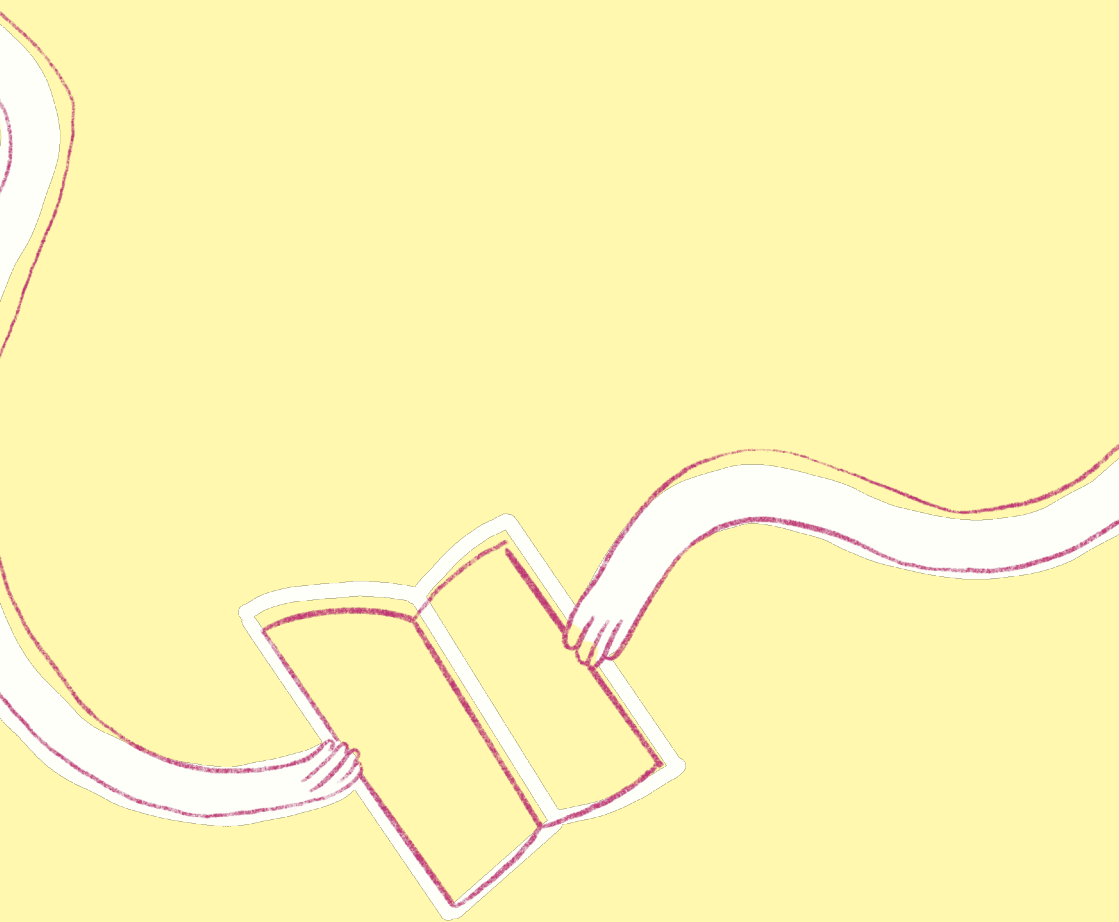
Los Paseos de Jane nacen en honor a la activista urbana Jane Jacobs, quien defendía que las ciudades debían pensarse desde la mirada de sus habitantes. El primer paseo se organizó en Toronto en 2007 y, desde entonces, se ha convertido en un movimiento global. Cada ciudad los adapta a su realidad: reflexionar sobre la convivencia, redescubrir barrios o impulsar espacios públicos más humanos. Más que caminatas, son una herramienta para dialogar, fortalecer comunidad y promover ciudades accesibles y sostenibles.



BibliODS-teca



- Barten, F., Mitlin, D., Mulholland, C., Hardoy, A., & Stern, R. (2007). Enfoques integrados para abordar los determinantes sociales de la salud y reducir las desigualdades en salud. *Journal of Urban Health*.
- Mathie, A., & Cunningham, G. (2003). De clientes a ciudadanos: El desarrollo comunitario basado en activos como estrategia de desarrollo impulsado por la comunidad. *Development in Practice*.
- Norris, T., & Pittman, M. (2000). El movimiento de comunidades saludables: Conectando la salud con el desarrollo comunitario. *Public Health Reports*.
- McKnight, J., & Russell, C. (2018). Los cuatro elementos esenciales de un proceso de desarrollo comunitario basado en activos. Instituto ABCD, Universidad DePaul.
- Kegler, M. C., Rigler, J., & Honeycutt, S. (2010). ¿Cómo influye el contexto comunitario en las coaliciones en su fase de formación? *Health Education & Behavior*.
- CDC. (2013). Action guide for the Community Health Assessment and Group Evaluation (CHANGE).
- The King's Fund. (2019). Community approaches to health: Mapping local assets.
- Public Health England. (2015). A guide to community-centred approaches for health and wellbeing.



Impulsa



Financia



GOBIERNO
DE ESPAÑA

MINISTERIO
DE DERECHOS SOCIALES, CONSUMO
Y AGENDA 2030